

INTERVENCIÓ ARQUEOLÒGICA

INFORME / MEMÒRIA CIENTÍFICA

**CONTROL ARQUEOLÒGIC A LA FINCA
SITUADA AL CARRER ST. PERE MITJÀ Nº 61**

**BARCELONA
EL BARCELONÈS**

9 - 12 DE DESEMBRE DEL 2003

CODI M.H.C.B. 202/03



AUTOR
CARLES CARBONELL BADIA

DATA
17 DE DESEMBRE DE 2003

**CONTROL ARQUEOLÒGIC A LA FINCA SITUADA AL CARRER St. PERE
MITJÀ N° 61. BARCELONA. EL BARCELONÈS.**

DIRECCIÓ TÈCNICA: Carles Carbonell Badia
PROMOCIÓ I FINANÇAMENT: Capital Agrupado S.A.
DATES EXECUCIÓ: 09/12/2003 – 12/12/2003
CODI INTERVENCIÓ M.H.C.B: 202/03

CONTROL ARQUEOLÒGIC A LA FINCA SITUADA AL CARRER ST. PERE MITJÀ N° 61. BARCELONA. EL BARCELONÈS.

SUMARI

1.INTRODUCCIÓ:	4
2. SITUACIÓ.....	4
3. MARC GEOGRÀFIC I GEOLÒGIC	5
4.- ANTECEDENTS:	6
4.1.- MARC HISTÒRIC:	6
4.2.- ANTECEDENTS ARQUEOLÒGICS:	7
5.- METODOLOGIA:	8
6.- DESCRIPCIÓ DELS TREBALLS REALITZATS I RESULTATS OBTINGUTS:	8
7.- CONCLUSIONS:	9

ANNEX 1: DOCUMENTACIÓ FOTOGRÀFICA

ANNEX 2: DOCUMENTACIÓ PLANIMÈTRICA

ANNEX 3: INVENTARI D'UNITATS ESTRATIGRÀFIQUES

CONTROL ARQUEOLÒGIC A LA FINCA SITUADA AL CARRER St. PERE MITJÀ N° 61. BARCELONA. EL BARCELONÈS.

1. INTRODUCCIÓ:

La present memòria aquí esposada presenta els resultats obtinguts i les conclusions preliminars de la intervenció arqueològica realitzada a la planta baixa de la finca situada en el carrer St. Pere Mitjà número 61 de la ciutat de Barcelona (el Barcelonès).

La intervenció urbanística prevista afecta directament una zona d'un alt interès arqueològic i valor històric. Es per aquest motiu que, d'acord amb el promotor del projecte, i la direcció de l'obra, s'acordà intervenir-hi arqueològicament. Iniciant-se així el procés de recerca preventiva necessari per a la localització i documentació de les possibles restes patrimonials que puguin veure's afectades per l'actuació urbanística; amb l'objectiu que marca la Llei de Patrimoni i el Decret 78/2002.

La realització del projecte d'intervenció arqueològica ha estat coordinat pel Museu d'Història de la Ciutat (Institut de Cultura de Barcelona). La direcció tècnica de l'excavació ha estat duta a terme per l'arqueòleg d'**ACTIUM PATRIMONI CULTURAL S.L.** Carles Carbonell Badia, amb el corresponent permís de la Direcció General del Patrimoni Cultural autoritzant la intervenció a la zona afectada entre el 9 i el 12 de Desembre del 2003. Els medis i la infraestructura necessària per a tal finalitat ha anat a càrrec de l'empresa constructora.

Concretament, la intervenció arqueològica ha estat motivada per la necessitat de realitzar uns rebaixos de terres a la finca esmentada. L'actuació ha consistit, per això, en el seguiment d'aquestes tasques de rebaix fetes al llarg de tota la finca fins arribar a la cota absoluta de 8'75m.

2. SITUACIÓ

La present intervenció s'ha dut a terme a la planta baixa de la finca del carrer de Sant Pere Mitjà núm. 61, en el districte de Ciutat Vella, dins l'actual barri de Sant Pere de la ciutat de Barcelona.

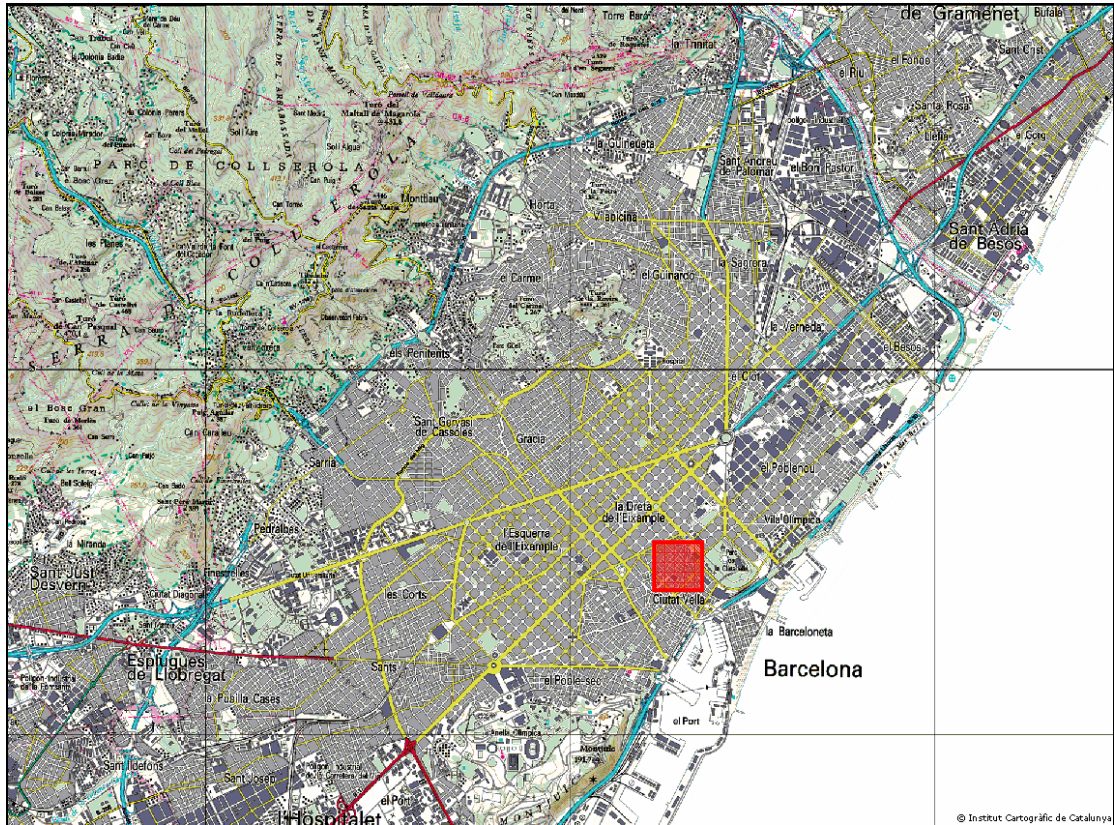
Les coordenades UTM de l'excavació són:

X: 431377

Y: 4582426

Z: 8,80 m.s.n.m.





3. MARC GEOGRÀFIC I GEOLÒGIC

Aquesta intervenció s'ha dut a terme en una zona situada dins el què es coneix com el Pla de Barcelona. Aquesta és la gran unitat morfològica que, juntament amb la Serralada de Collserola, conformen la comarca del Barcelonès.

El Pla de Barcelona està obert al mar, limitat per la Serralada de Collserola i, a migjorn, per la falla que segueix, ran de mar, des del Garraf i el Turó de Montjuïc fins el turó de Montgat, més enllà del Besòs.

La falla, originada al moment de la fractura del Massís Catalano-Balear, dibuixà el que, a grans trets, havia de ser la costa catalana. Per això, el pla inclinat del peu de Collserola és de basament paleozoic i d'estructura tabular, havent estat afectada per tots els moviments orogènics alpins.

En el miocè i el pliocè, damunt el sòcol paleozoic se sedimentaren dipòsits marins, dels quals són testimonis el seguit de petits turons existents en el Pla de Barcelona. D'aquests, Montjuïc és el més elevat.

Damunt del sòcol paleozoic foren aportats per les aigües torrencials que baixaven de la serra materials detrítics diversos.

4.- ANTECEDENTS:

4.1.- MARC HISTÒRIC:

Com ja hem dit anteriorment, aquesta és una zona amb un alt interès arqueològic i valor històric degut a que forma part dels límits del *suburbium* de la ciutat romana i es situa dins del barri medieval de Sant Pere.

Més concretament, la zona que ens ocupa queda situada al NE de l'antiga muralla romana del segle I d.C., a uns 450m. en línia recta de la porta septentrional decumana que s'obria al carrer del Bisbe.

Però si l'estructura urbana sembla estar molt ben delimitada per les muralles, caldria assenyalar que cada vegada es fa més patent la presència d'unes estructures que neixen, ja des del mateix segle I d.C., a l'exterior d'aquesta. D'aquestes vil·les suburbanes immediates al recinte emmurallat s'han trobat restes a l'àrea del Pla de la Seu, a mig camí entre el recinte emmurallat i la zona intervinguda. En aquest indret fou excavat als anys vuitanta (avinguda de Francesc Cambó) un abocador d'àmfores de vi del segle I d.C., testimoni de la importància dels conreus en aquell moment.

També extramurs, vorejant l'accés a les portes -sobretot al llarg de la via Augusta- s'hi disposaren els monument funeraris dels primers habitants de *Barcino*. Totes aquestes troballes no fan més que reforçar la importància de la zona intervinguda.

Les fonts arqueològiques ens informen de la continuïtat en l'ús dels espais, tant dins com fora de les muralles, fins el segle IV. Exemples d'això són les residències privades i les tombes de la necròpolis de la plaça de la Vila de Madrid, o la *domus* romana situada sota l'antic palau comtal menor.

Durant la primera meitat del segle IV -o bé a mitjan d'aquest mateix segle- es construeix l'imponent circuit de muralles. Aquestes muralles baix-imperials seguiren el mateix traçat que les fundacionals, d'època d'August, i suposaren una forta inversió econòmica per a la ciutat. Per a la seva construcció es reutilitzaren elements anteriors, però es tractà sempre de materials procedents de zones d'extramurs. D'aquesta manera, s'amortitzaren massivament les antigues necròpolis suburbanes. Igualment, la construcció d'aquesta muralla provablement també implicà la destrucció, per raons estratègiques, d'aquest urbanisme perifèric més pròxim a les muralles.

Altres canvis produïts en l'organització del *suburbium*, també a partir del segle IV, són motivats per la presència dels nous edificis de culte i les seves necròpolis; ja que a diferència de l'època clàssica, la comunitat cristiana privilegià les zones suburbials amb la presència de necròpolis i de basíliques de culte martiriàl.

De la zona funerària del nord-est (plaça d'Antoni Maura i voltants), és coneix un mausoleu familiar amb una dotzena de sepultures datades entre els segles IV i VI. L'edifici és de planta quadrada; i s'instal·là sobre part d'una vil·la suburbana destruïda a mitjan segle III.

Del període comprés entre finals del segle IV i inicis del segle VIII no en sabem gaires coses. Es un període de forta inestabilitat, que sembla que provocà una contracció de la vida urbana, localitzant-se gairebé la totalitat de la població dins de les muralles romanes. Probablement forces àrees interiors de la ciutat també van quedar abandonades o convertides en horts.

Malgrat la conquesta de la ciutat pels francs el 801, no serà fins a la conquesta de Tortosa i Lleida el 1149 que Barcelona deixà de ser una ciutat de frontera. Això afectà a l'organització de la zona afectada: es reforçaren les portes d'accés a la Ciutat, transformant-se la porta del carrer de Regomir en un castell independent.

A mesura que s'afiançava el poder dels comtes de Barcelona, però, les zones sense urbanitzar de dins el perímetre emmurallat s'anaren emplenant de cases. La rodalia immediata de la Ciutat ben aviat experimentà també una ocupació considerable, afavorida per la progressiva densificació dins de les muralles.

Així, a la zona que ens afecta existia ja en el segle XI un palau propietat dels comtes de Barcelona que vertebrava una d'aquestes àrees urbanes fora muralles. Per aquest vessant de la ciutat, però més allunyat, hi havia també el monestir benedictí femení de Sant Pere de les Puelles; el qual donà nom al barri. Cal destacar que en aquest moment existia ja el rec comtal, construït probablement durant el segle XI; encara que aquest trencava cap al mar abans d'arribar a la zona que ens ocupa.

En conjunt, la zona est i la zona nord, extramurs de la ciutat romana, eren precisament les que presentaven una àrea urbanitzada més important. Fins i tot va començar a construir-se a tocar de les muralles.

En temps de Jaume I es construïren unes noves muralles que englobaren l'àrea intervinguda en el seu interior, així com el gros de les vil·les noves que havien anat sorgint.

Al llarg de la Baixa Edat Mitjana el barri de Sant Pere s'anà definint com una zona comercial i artesanal, però fou a partir del segle XVI –amb l'establiment de nombrosos paraires al voltant de l'església de Sant Pere de les Puelles- que aquest barri és convertí en el nucli central de la fabricació de teixits a Barcelona.

4.2.- ANTECEDENTS ARQUEOLÒGICS:

Malgrat tractar-se d'una zona d'un alt interès arqueològic la veritat és que la quantitat d'intervencions realitzades amb anterioritat és molt pobre. Així, només hem trobat dues intervencions que per la seva proximitat ens poguessin ser útils alhora de contextualitzar els resultats d'aquesta intervenció.

La primera d'aquestes es realitzà durant l'any 2001 a la finca núm. 54-56 del mateix carrer de St. Pere Mitjà (Simon, 2001). Malgrat la poca potència arqueològica de l'indret es documentaren algunes estructures. No obstant, els resultats aportaren una curta seqüència cronològica, que abasta únicament des de mitjans del segle XIX fins a ple segle XX.

La segona intervenció es realitzà durant el mes de març del 2000, i consistí en una sèrie de sondejos al solar comprés entre els carrers de St. Pere Mitjà núm. 2 i el carrer Verdaguer i Callís núm. 2b (Sales, 2000). En aquest cas, els resultats obtinguts portaren a la interpretació de l'existència d'una zona d'abocament de deixalles domèstiques en aquest punt; entre els segles XIV i XVI. Malgrat això, no es pogué documentar cap dada referent a la presència d'habitatges baixmedievals.

5.- METODOLOGIA:

Com s'ha esmentat, la present intervenció ha consistit en el seguiment de les tasques de rebaix fetes al llarg de tota la finca, fins arribar a la cota absoluta de 8'75m.

En la seva realització s'ha seguit en tot moment la metodologia més adient, segons el director de la intervenció i amb el vist-i-plau del Servei d'Arqueologia del Museu d'Història de la Ciutat. Utilitzant com a sistema de registre l'ideat per Harris i Carandini.

Aquest rebaix del subsòl s'ha realitzat mecànicament per mitjà d'una màquina tipus *Bobcat*. Els treballs manuals complementaris han estat realitzats per un operari de la pròpia empresa encarregada de la rehabilitació de la finca. Empresa encarregada també de la infraestructura necessària per a les tasques requerides.

Com a intervenció portada a terme a Barcelona s'ha identificat amb un número de codi del Registre d'Intervencions Arqueològiques del Servei d'Arqueologia (MHCB), el qual constarà a tota la documentació aportada i als materials extrets de l'excavació. A la present intervenció li correspon el codi 202/03 i així constarà arreu.

Com ja hem esmentat, a l'hora d'enregistrar els diferents elements s'ha utilitzat el mètode proposat per E.C. Harris, assignant un número d'unitat estratigràfica (U.E) per a cadascun dels estrats, farciments, retalls o qualsevol altre entitat apareguda durant el procés d'excavació.

Des de l'inici de la intervenció s'ha realitzat també la corresponent documentació fotogràfica en format digital. El registre de fotografies inclou el codi de la intervenció arqueològica (202/03), juntament amb el número de l'inventari fotogràfic.

Com a annexa de la present memòria s'inclou també la planimetria general de la intervenció, així com en relació al projecte urbanístic. Aquesta inclou, a més dels plànols de situació, una planta a escala 1:50 de la planta baixa de la finca. Els resultats negatius de la intervenció han fet innecessària la introducció de cap secció.

6.- DESCRIPCIÓ DELS TREBALLS REALITZATS I RESULTATS OBTINGUTS:

Com ja hem dit anteriorment, la present intervenció ha consistit en el seguiment de les tasques de rebaix realitzades al llarg de tota la finca esmentada, fins arribar a la cota absoluta de 8'75m.

Iniciarem els rebaixos partint d'un estrat (UE 01) de terra argilosa molt compactada de color marró clar. Tenia l'aspecte de ser l'estèril remogut, ja que es trobava barrejat amb bosses de plàstic i restes de material constructiu actual. La seva cota inicial a la part més alta era de 8'87m.; mentre que la seva potència no s'ha pogut determinar ja que la seva cota inferior era més baixa que la cota final del rebaix. Aquest estrat era homogeni al llarg de tota la finca, lliurant-se a tots els murs que la delimiten.

Davant la porta d'entrada a la finca, però, es localitzà un retall (UE 02). Aquest transcorria paral·lel a la porta d'entrada, i estava farcit per una terra arenosa de color marró fosc (UE 03); la qual, també presentava restes de deixalles actuals. La seva cota inicial era la mateixa que la de l'estrat UE 01, i tampoc poguérem establir la seva potència ja que la seva cota inferior era més baixa que la cota final del rebaix.

7.- CONCLUSIONS:

Com queda clarament palès en els punts anteriors, l'excavació aquí exposada donà uns resultats negatius pel què fa a la presència de restes arqueològiques que demostrin una ocupació antròpica d'època antiga o medieval.

En aquest sentit, cal destacar, a mode de conclusió, la poca potència arqueològica de l'indret; fet que concorda amb els resultats de l'excavació precedent realitzada en núm. 54-56 del mateix carrer.

Per finalitzar, cal destacar també la nul·la presència de ceràmica antiga o medieval, malgrat tractar-se d'un indret inclòs dins del barri medieval de Sant Pere i estar relativament pròxim a la muralla romana. Creiem que la important afectació del subsòl en intervencions posteriors a aquestes èpoques és determinant en aquest sentit.

CARLES CARBONELL BADIA
Actium Patrimoni Cultural, SL

17 de desembre 2003

8.- BIBLIOGRAFIA:

BELTRAN DE HEREDIA, J. (Dir.): *De Barcino a Barcinona (segles I-VII). Les restes arqueològiques de la plaça del Rei de Barcelona.* Museu d'Història de la Ciutat.

HERNÁNDEZ I CARDONA, F.X.): *Barcelona. Història d'una ciutat.* Llibres de l'Index. BCN. 1993

SALES CARBONELL, J.: *Memòria dels sondejos al solar dels carrers St. Pere Mitjà, 2/ Verdaguer i Callís, 2b. (Barcelona).* Març del 2000. Arqueocat, SL.

SIMON VILARDAGA, S.: *Memòria de la intervenció arqueològica realitzada a la finca núm. 54-56 del carrer St. Pere Mitjà. (Barcelona).* Codi 13/01. Any 2001. Veclus, SL.

VV.AA.: *Gran geografia comarcal de Catalunya. Barcelonès i Baix Llobregat.* Vol. 8. Fundació Enciclopèdia Catalana. BCN. 1982.



ANNEX 1: DOCUMENTACIÓ FOTOGRÀFICA



Nº Diapositiva	Definició
-----------------------	------------------

- | | |
|---|--|
| 1 | Vista general de l'estrat UE 01 des de la porta de la finca. |
| 2 | vista general de l'estrat UE 01 des de l'interior de la finca. |
| 3 | vista del retall UE 02 i del seu farciment UE 03. |



F1: Vista general de l'estrat UE 01 des de la porta de la finca.



F2: Vista general de l'estrat UE 01 des de l'interior de la finca.





F3: Vista del retall UE 02 i del seu farciment UE 03.



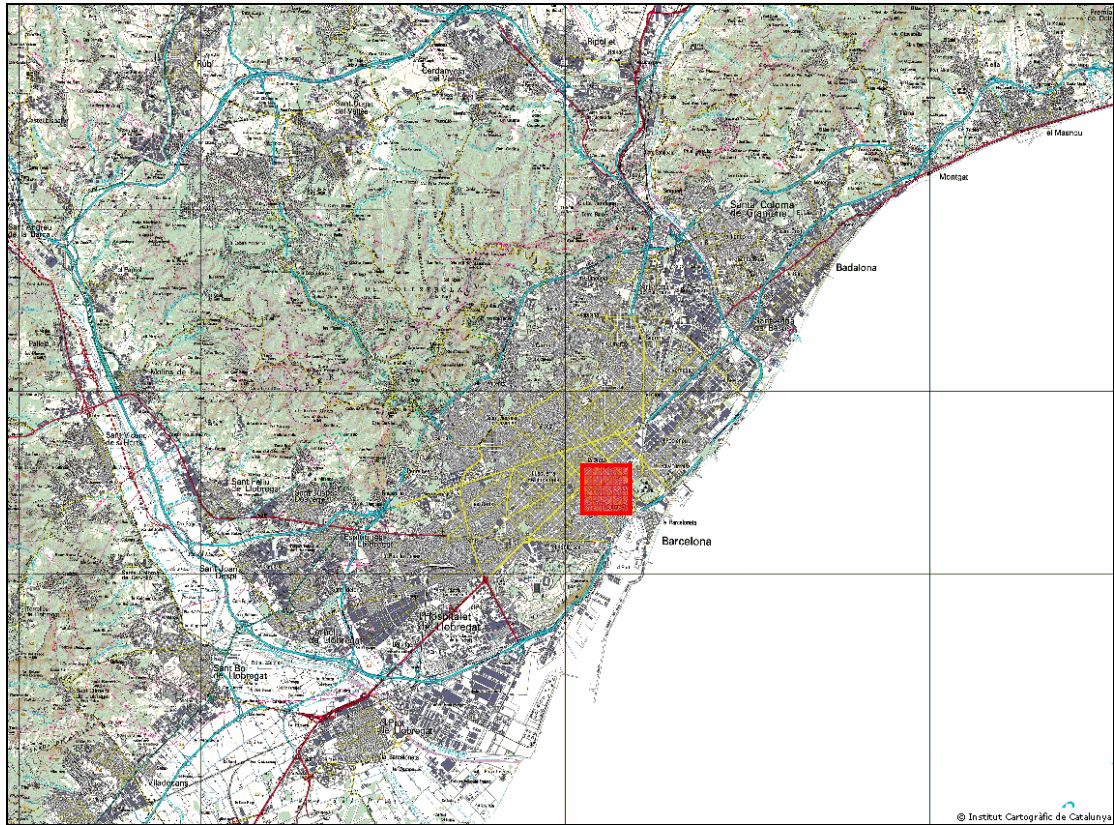
ANNEX 2: DOCUMENTACIÓ PLANIMÈTRICA



ÍNDIX DE PLANIMETRIA

<i>DOCUMENT</i>	<i>TIPUS</i>	<i>TÍTOL</i>	<i>ESCALA</i>
1	Mapa	Situació del solar I	1/100.000
			1/25.000
2	Mapa	Situació del solar II	1/500
3	Mapa	Situació del solar III	1/200
4	Planta	Àrea d'actuació a l'interior de la finca.	1/50



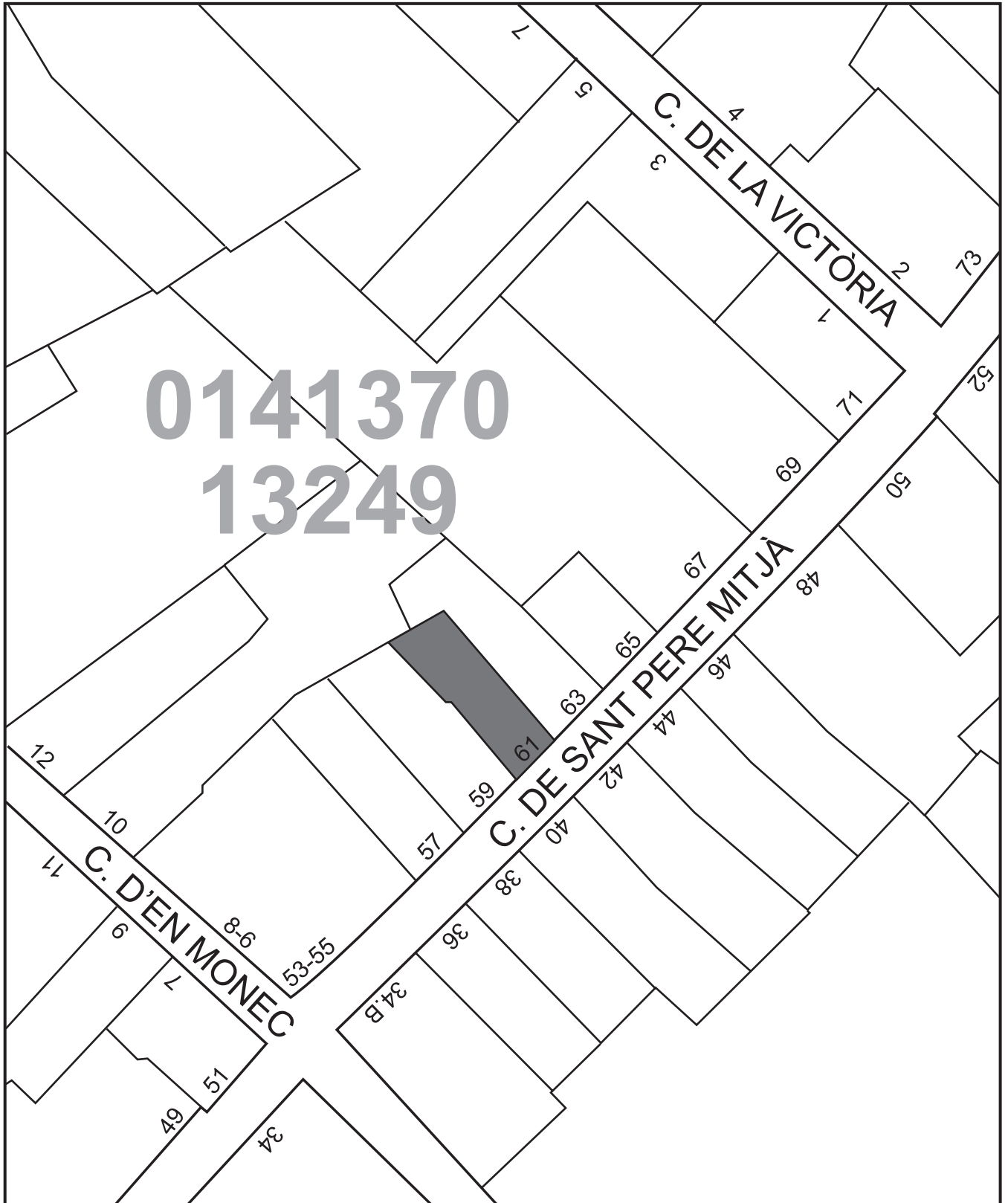


Situació: 1:100.000




Situació: 1:25.000





0141370
13249

INTERVENCIÓ: C/ St. PERE MITJÀ, 61 BARCELONA	PLANIMETRIA: LÀMINA 2	
DATA: SETEMBRE- NOVENBRE 2003	ESCALA: 1/ 500	
AUTOR: CARLES CARBONELL BADIA		



INTERVENCIÓ: C/ St. PERE MITJÀ, 61 BARCELONA

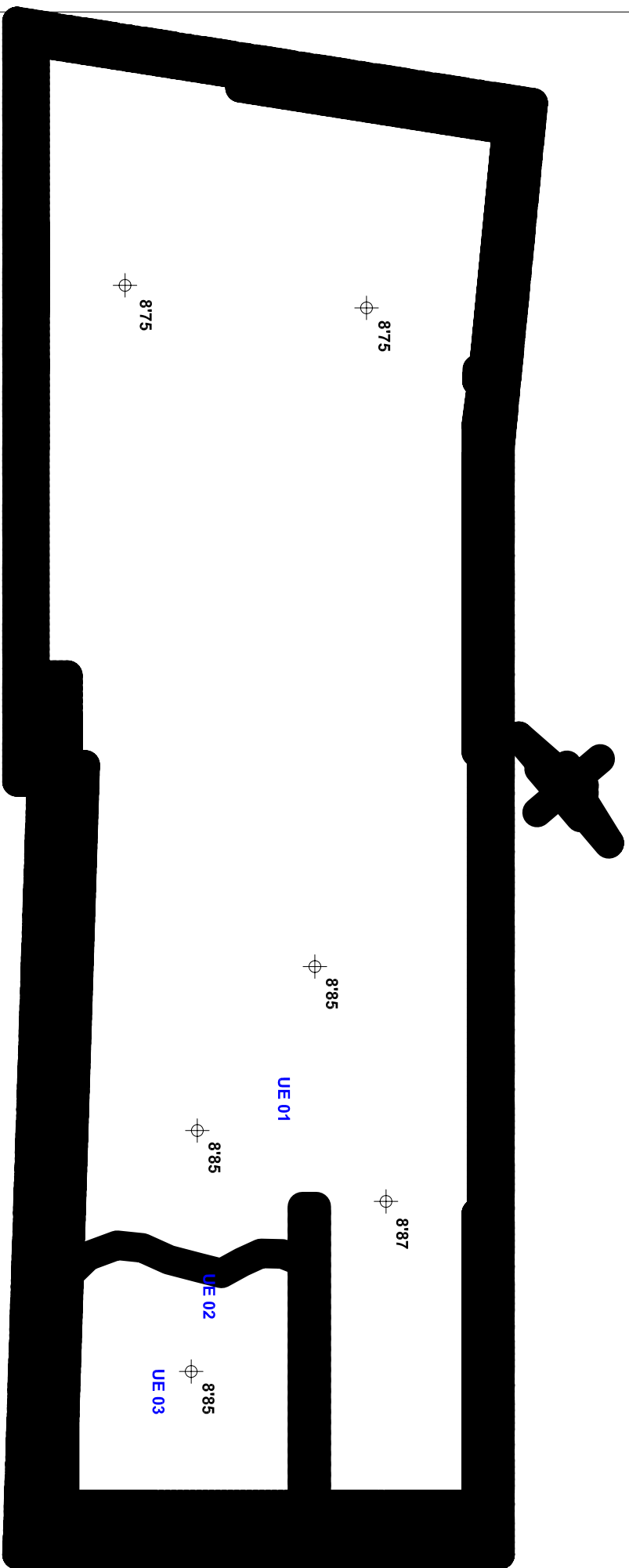
DATA: SETEMBRE- NOVENBRE 2003

AUTOR: CARLES CARBONELL BADIA


PLANIMETRIA: LÀMINA 3

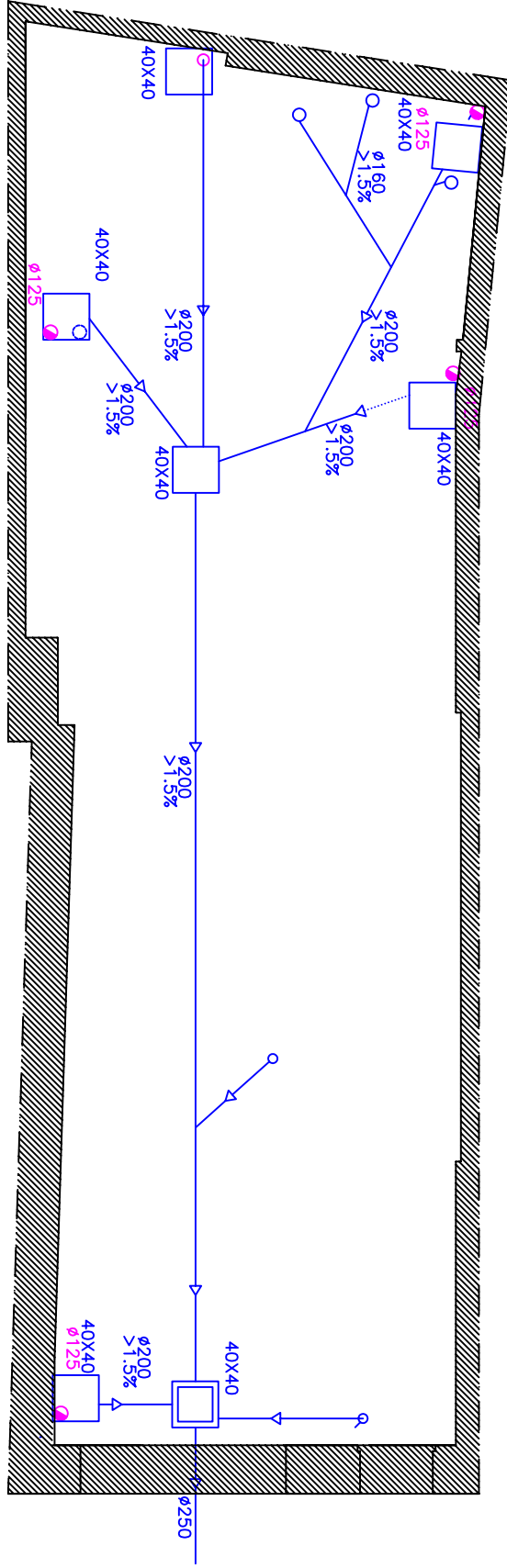
ESCALA: 1/200

ACTIUM
patrimoni cultural s.l.



C. SANT PERE MITJÀ, 61

C. SANT PERE MITJÀ, NÚM.61 BARCELONA (EL BARCELONÈS)		Núm. Planol 4
INTERVENCIÓ ARQUEOLÒGICA ANY 2003	E.	1:50
Planta de la intervenció arqueològica		Data
DIRECCIÓ ARQUEOLÒGICA		PROMOCIÓ I FINANÇAMENT
 Carles Carbonell i Badia		CAPITAL AGRUPADO SA



SANT PERE MITJA, 61

ANNEX 3: UNITATS ESTRATIGRÀFIQUES



POBLACIO/ TERME MUNICIPAL	BARCELONA	AREA ARQUEOLÒGICA/ JACIMENT	C/ St. PERE MITJÀ, 61
ZONA/ ÀMBIT		DEFINICIÓ	ESTRAT
SECTOR		UE	1

COMP. GEOLÒGICA		COMP. ORGÀNICA		COMP. ARTIFICIAL	DEIXALLES ACTUALS
POSICIÓ	EN TOTA LA FINCA	DIMENCIONS		ORIENTACIÓ	
TAMANY	LLIM (0,002-0,02 mm.)	CONSISTÈNCIA	COMPACTA	COLOR	MARRÓ CLAR

COTES SUPERIORS	8,87	POTÈNCIA	INDET.
------------------------	------	-----------------	--------

OBSERVACIONS

TÉ L'ASPECTE DE SER L'ESTÈRIL REMOGUT.

INTERPRETACIÓ

IGUAL A		EN CONTACTE	
COBREI		COBERT PER	
FARCEIX		FARCIT PER	
TALLA		TALLAT PER	02
ES RECOLZ		SE LI RECOLZA	
ES LLIURA		SE LI LLIURA	

DATACIÓ		CRITERI DE DATACIÓ	
FOTO/ DIAPO		<input type="checkbox"/> RECULL MOSTRES	TIPUS DE MOSTRA

POBLACIO/ TERME MUNICIPAL	BARCELONA	AREA ARQUEOLÒGICA/ JACIMENT	C/ St. PERE MITJÀ, 61
ZONA/ ÀMBIT		DEFINICIÓ	FARCIMENT
SECTOR		UE	3

COMP. GEOLÒGICA		COMP. ORGÀNICA		COMP. ARTIFICIAL	DEIXALLES ACTUALS
POSICIÓ	PARALLEL A LA PORTA D'ENTRAD	DIMENCIONS		ORIENTACIÓ	
TAMANY	SORRA (0'02-2 mm.)	CONSISTÈNCIA	SOLTA	COLOR	MARRÓ FOSC

COTES SUPERIORS		POTÈNCIA	
------------------------	--	-----------------	--

OBSERVACIONS

INTERPRETACIÓ

IGUAL A		EN CONTACTE	
COBREI		COBERT PER	
FARCEIX	02	FARCIT PER	
TALLA		TALLAT PER	
ES RECOLZ		SE LI RECOLZA	
ES LLIURA		SE LI LLIURA	

DATACIÓ		CRITERI DE DATACIÓ	
FOTO/ DIAPO		<input type="checkbox"/> RECULL MOSTRES	TIPUS DE MOSTRA

POBLACIO/ TERME MUNICIPAL	BARCELONA	AREA ARQUEOLÒGICA/ JACIMENT	C/ St. PERE MITJÀ, 61
ZONA/ ÀMBIT		DEFINICIÓ	RETALL
SECTOR		UE	2

COMP. GEOLÒGICA		COMP. ORGÀNICA		COMP. ARTIFICIAL	
POSICIÓ	PARALLEL A LA PORTA D'ENTRAD	DIMENCIONS		ORIENTACIÓ	

TAMANY

CONSISTÈNCIA

COLOR

COTES SUPERIORS

POTÈNCIA

IGUAL A

EN CONTACTE

COBREI

COBERT PER

FARCEIX

FARCIT PER 03

TALLA 01

TALLAT PER

ES RECOLZ

SE LI RECOLZA

ES LLIURA

SE LI LLIURA

OBSERVACIONS

INTERPRETACIÓ

DATACIÓ

CRITERI DE DATACIÓ

FOTO/ DIAPO

RECULL MOSTRES

TIPUS DE MOSTRA